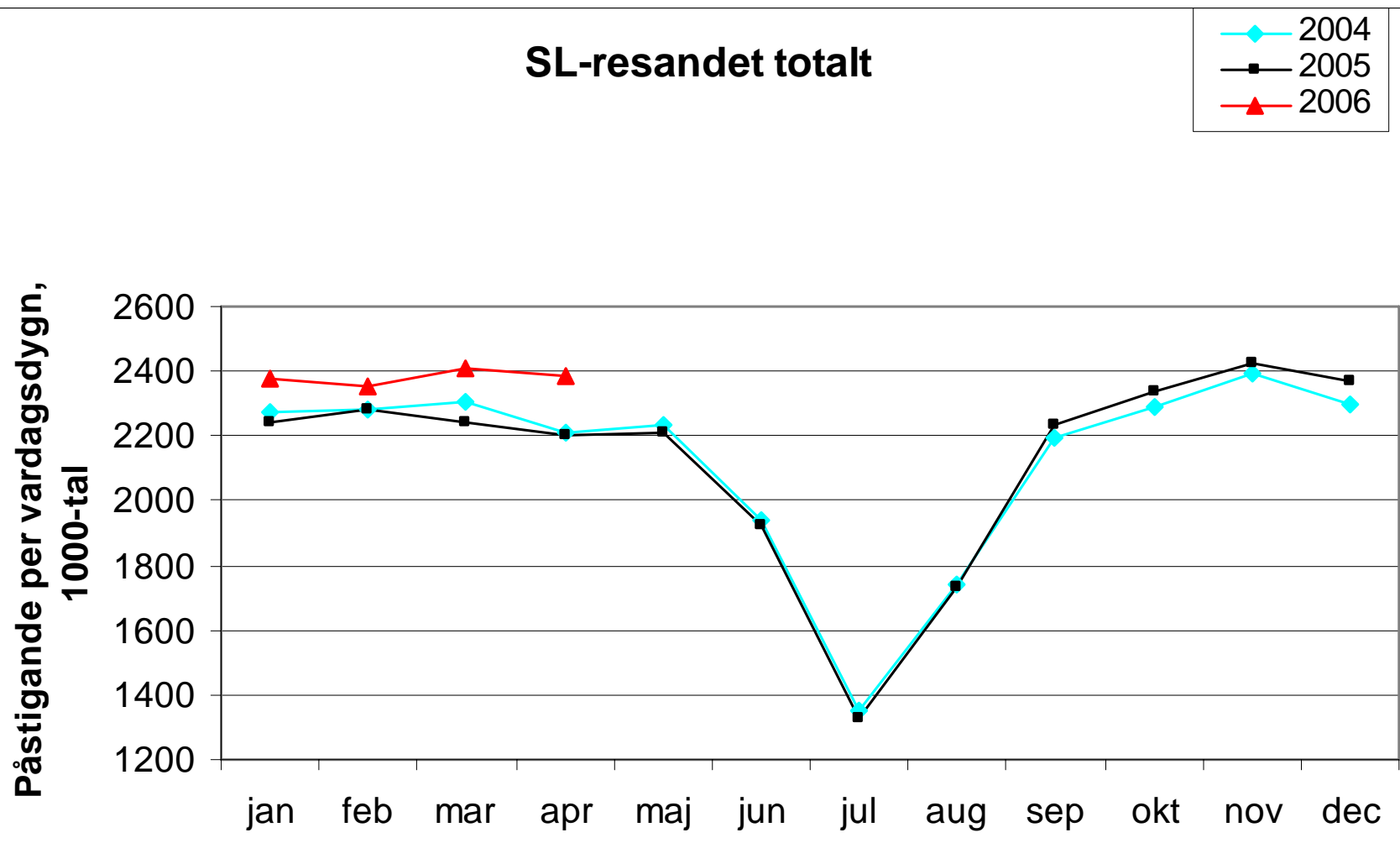


Välkommen så här går det för SL i Stockholmsförstöket



SL-resandet totalt



SL resandet i april 2006

i jmf.med april 2005

- 180.000 fler delresor (påstigande) varje dag, motsvarar en ökning på 8%
- 50.000 fler resenärer per dag
- 680.000 dagliga SL-resenärer



SL resandet i april 2006

i jmf.med april 2005

- 30.000 fler resenärer till innerstaden per dag
- 65.000 fler passager över avgiftssnitten per dag



SL resandet i april 2006

i jmf.med april 2005

Resandeförändring över avgiftssnitt per trafikslag

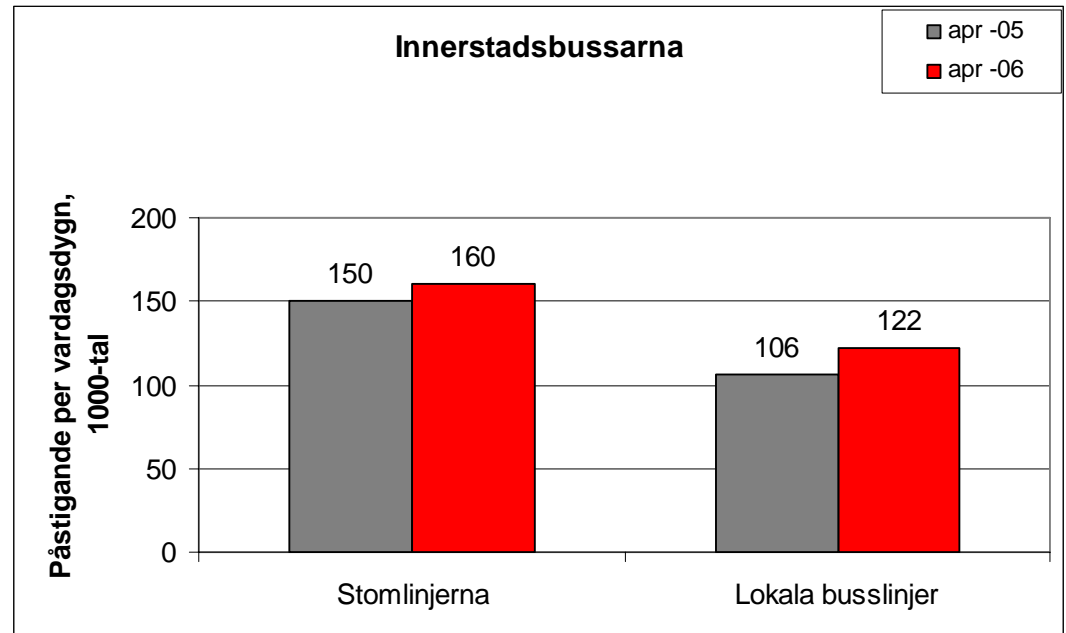
- Tunnelbanan: + 51.000 (+ 11%)
- Pendeltågen: - 2.000 (- 1%)
- Busstrafik: + 13.000 (+ 12%)
- Lokaltåg: + 3.000 (+ 5%)

SL resandet i april 2006

i jmf.med april 2005

Resandet med innerstadsbussarna

- Stomlinjer:
+ 10.000 (+ 7%)
- Lokala linjer:
+ 15.000 (+ 15%)



SL resandet i april 2006

i jmf.med april 2005

Utrymmen i SL-trafiken mellan 07.30-08.30

- Andelen stående i SL-trafiken är oförändrat (ca 5%)
- Andelen stående störst på röd och blå linje
- Tecken på större spridning i resandet



SL resandet i april 2006

Viktiga händelser

- Resenärerna upplever inte ökad trängsel
- 13.000 (+ 3%) fler försålda SL-kort i jmf med mars 2005
- Pendeltågstrafiken fungerade normalt i april
- 80% av bussförarna i innerstaden anser att arbetsmiljöförhållandena blivit bättre, 60% känner sig mindre stressade

SL resandet i april 2006

i jmf.med april 2005

- 52% av länsinvånarna är nöjda eller mycket nöjda med SL-trafiken (-6%)
- 59% av vaneresenärerna är nöjda eller mycket nöjda med SL-trafiken (-7%)
- 87% av resenärerna på de nya busslinjerna är nöjda eller mycket nöjda



SL resandet i april 2006

Infartsparkeringar i april 2006

- Ca 13.700 p-platser
- Ca 2.500 nya p-platser sedan hösten 2004
- Drygt 10.000 infartsparkeringare per dag, dvs. 1,5% av SLs resenärer
- Beläggingsgraden är ca 74%