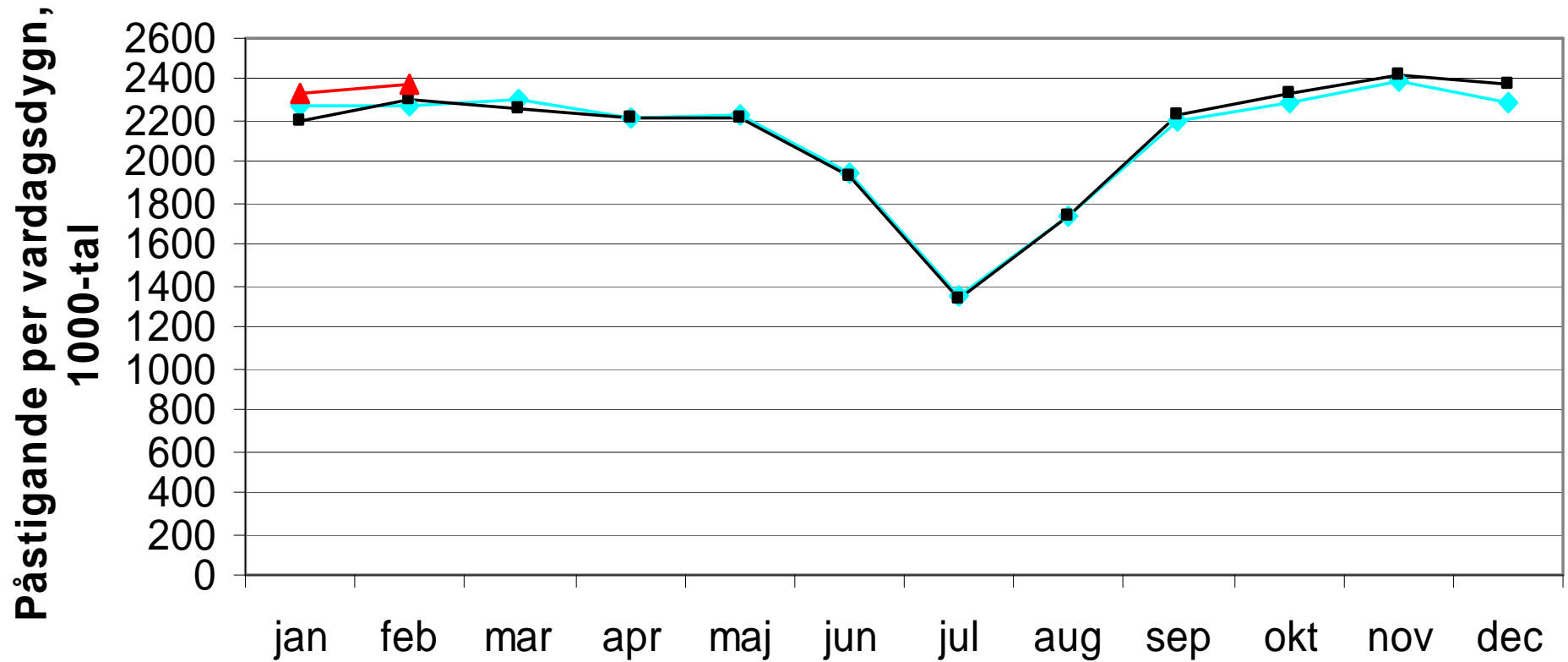
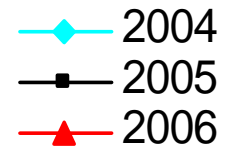


**Välkommen**  
**så här går det för SL i**  
**Stockholmsförstöket**



# SL-resandet totalt



# SL resandet i februari 2006

i jmf.med februari 2005

- 70.000 fler delresor (påstigande) varje dag, motsvarar en ökning på 3 %
- 20.000 fler resenärer per dag



# SL resandet i februari 2006

i jmf.med februari 2005

- 9.000 fler resenärer till innerstaden per dag
- 17.000 fler passager över avgiftssnitten per dag



# SL resandet i februari 2006

i jmf.med februari 2005

## Resandeförändring över avgiftssnitt per trafikslag

- Tunnelbanan: + 3.000 (+ 1%)
- Pendeltågen: +/- 0
- Busstrafik: + 11.000 (+ 10%)
- Lokaltåg: + 3.000 (+ 5%)

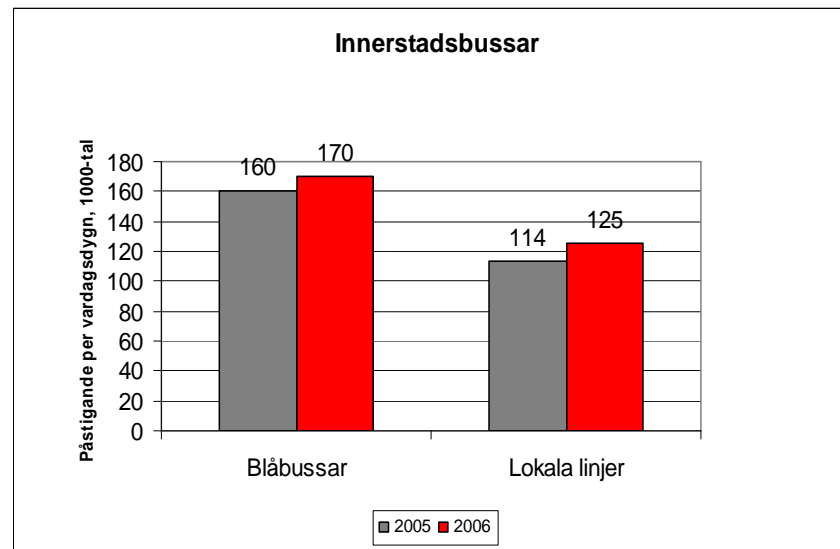


# SL resandet i februari 2006

i jmf.med februari 2005

## Resandet med innerstadsbussarna

- Stomlinjer:  
+ 10.000 (+ 6%)
- Lokala linjer:  
+ 11.000 (+10%)



# SL resandet i februari 2006

i jmf.med februari 2005

## Trängselsituationen i SL-trafiken mellan 07.30-08.30

- Sittplatsutnyttjandet är 50% (+-0)
- Andelen stående ökade från 5% till 6%
- Andelen stående störst  
i tunnelbanan 9 % (+2%)



# SL resandet i februari 2006

## Viktiga händelser

- 25.000 fler 30-dagarskort än feb 2005
- Två nya direktbusslinjer från Stockholm city till Salem och Upplandsväsby
- Full vagnutsättning på blå tunnelbanelinje
- Bussförstärkning från Solna Sundbyberg avslutas, men bussarna från Hägersten och Årsta bli kvar.



# SL resandet i februari 2006

i jmf.med februari 2005

- 55% av länsinvånarna är nöjda eller mycket nöjda med SL-trafiken (-2%)
- 61% av vaneresenärerna är nöjda eller mycket nöjda med SL-trafiken (+-0)



# SL resandet i februari 2006

## Infartsparkeringar i februari 2006

- Ca 13.500 IP platser
- Ca 2.500 nya IP platser sedan hösten 2004
- Ca 1.500 fler parkerade bilar sedan hösten 2004
- Färre parkerade bilar sedan hösten 2005
- Beläggningsgraden var ca 69% i februari 2006, hösten 2004 var beläggningsgraden ca 74%

