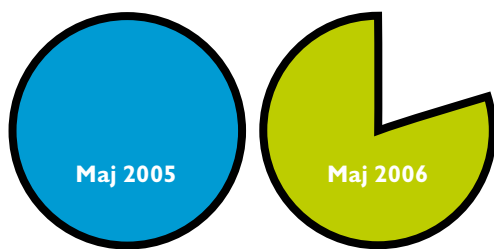


Stockholmsförsöket så här långt:

Stockholmsförsöket utvärderas på en mängd olika sätt. Varje månad redovisas mätningar av så kallade månadsindikatorer. Den 21 juni presenteras resultaten från det stora utvärderingsprogrammet. Här är några av de viktigaste resultaten så här långt.

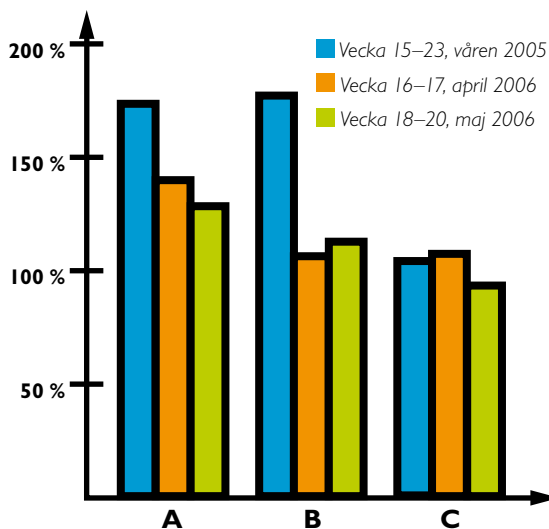


Biltrafiken har minskat med cirka 20–25 procent.

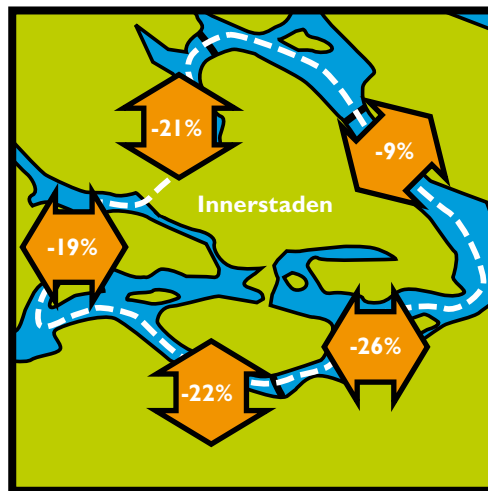
Biltrafiken till och från innerstaden har under februari–maj minskat med ungefär 95.000–100.000 fordonspassager per dag under vardagar kl. 06.30–18.30, jämfört med samma period 2005. Det motsvarar cirka 20–25 procent. Målet för Stockholmsförsöket är att biltrafiken ska minska med 10–15 procent över innerstadssnittet. Minskningen har alltså hittills varit lite större än förväntat.

Ökad trängsel under våren. Men betydligt lägre än 2005.

Trafiken och trängseln ökade under april och maj jämfört med vintermånaderna. Trängseln ökade också av fler fotgängare och cyklister. Trafiken ökar alltid under våren, men trängseln i år har ändå varit betydligt lägre jämfört med samma period 2005, såväl i innerstaden som på infarterna.



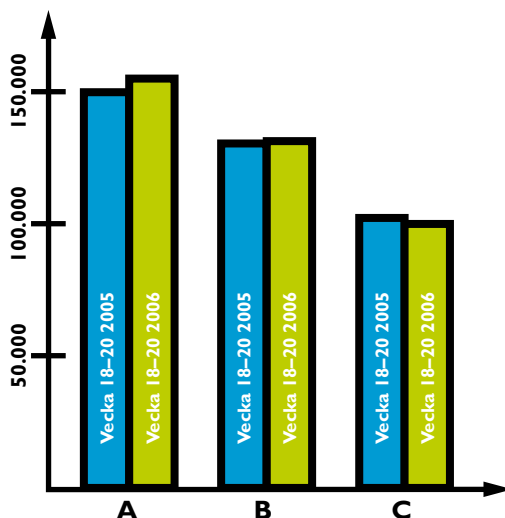
"Trängsel" under morgonrusningen jämfört med våren 2005 (genomsnittlig restidsförlängning i procent jämfört med natttid). A) Innerstaden B) Inre infarter in C) Yttre infarter in.



Minskning i biltrafiken till och från innerstaden i april, vardagar 06.30–18.30, jämfört med april 2005. Siffrorna från söder, väster och norr är genomsnitt från flera infarter.

Fler åker kollektivt till innerstaden.

SL hade under april cirka 30.000 fler resenärer per dag till innerstaden. Ökningen var störst i tunnelbanan och busstrafiken. 59 procent av vaneresenärerna var nöjda med SL-trafiken, 7 procent färre än i april 2005. På de nya direktbusslinjerna var 87 procent av resenärerna nöjda. Antalet infartsparkeringar har ökat. I snitt användes 74 procent av länets cirka 13.700 infarts-p-platser under april, men beläggningen växlar och vissa parkeringar är fulla.



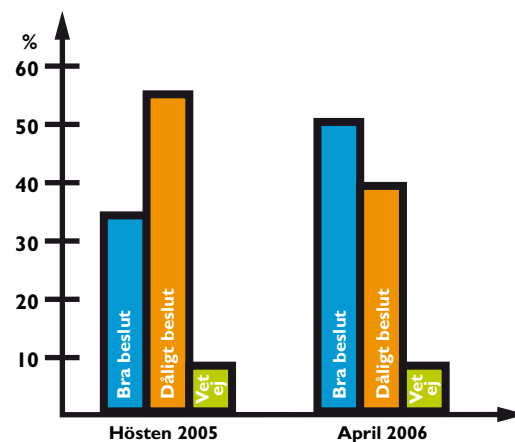
Antal fordonspassager per vardagsmedeldygn på E4 vid A) Gröndalsbron B) Frösundabacke C) Midsommarkransen.

Något ökad trafik på Essingeleden.

Biltrafiken på E4/Essingeleden var under april något högre jämfört med samma månad förra året. I maj var den ungefär lika stor eller något högre, jämfört med maj 2005. Trängseln var ungefär densamma eller något större jämfört med samma tid 2005. Trafiken i Södra Länken har ökat, men det går inte att avgöra hur mycket som beror på försöket.

Fler länsbor positiva till försöket.

Vi har frågat länsinvånarna om de tycker att det är ett bra eller dåligt beslut att genomföra försöket. Hösten 2005 svarade en majoritet att det var ett dåligt beslut. Men under våren har allt fler blivit positiva. Under april tyckte en majoritet att det är ett bra beslut.



Andelen länsinvånare som anser att det är ett bra respektive dåligt beslut att genomföra försöket (500 svar per månad).

Trängselskatt 28 kr per dag och bil.

Under april togs cirka 114.000 skattebeslut per dag, med en genomsnittlig skatt på 28 kr per fordon. Totalintäkten var cirka 54 miljoner kronor. Ungefär 95 procent betalades i tid. Bilägarna begärde omprövning för ett av tusen skattebeslut.

Flest privatbilar från Stockholm.

Privatägda fordon stod under april för 58 procent av de beskattade passagerarna och övriga fordon för 42 procent. Av privatbilarnas beskattade passager gjordes 42,3 procent av bilar från Stockholms stad, 49,3 procent från övriga kommuner i länet och 8,4 procent från övriga län.

Stockholm	42,3%	Österåker	1,7%
Nacka	6,0%	Sundbyberg	1,4%
Huddinge	3,9%	Södertälje	1,3%
Lidingö	3,8%	Ekerö	1,3%
Haninge	3,4%	Uppl. Väsby	1,2%
Täby	3,4%	Vallentuna	1,0%
Solna	3,0%	Vaxholm	1,0%
Sollentuna	2,8%	Nynäshamn	0,7%
Tyresö	2,5%	Sigtuna	0,7%
Danderyd	2,5%	Norrköping	0,6%
Botkyrka	2,4%	Uppl. Bro	0,5%
Värmdö	2,2%	Salem	0,4%
Järfälla	1,7%	Nykvarn	0,1%

Andelar av beskattade passager gjorda av privatägda fordon. Bilar registrerade i kommunerna i Stockholms län. (Värdena är ungefärliga och ska ses som en indikation.)

Följ utvärderings- och mätresultaten på stockholmsforsoket.se.

Läs mer på webbplatsen!